

# Ansøgningsskema VE-projekter

## Navn på projektet

## Projekttype

Solcelleanlæg     Vindmøller     Kombination/hybridanlæg

### Projektudvikler og grundejer

Sæt et kryds her, hvis der er indgået en aftale med grundejer om, at der ansøges om projektet

### Omfattede matrikler

### Rådgiver på projektet

Sæt kryds her, hvis der ikke er rådgiver på projektet

## Beskrivelse af projektet

## Kort over projektområdet

Grøn pulje

## VE-kriterier

A: Lokalt ejerskab

## **B: Nabokompensation for gener**

## **C: Naturhensyn, skovrejsning og rekreative faciliteter**

## **D: Landskabshensyn**

## **E: Bred lokal opbakning**

**Forhold i området, som har betydning for projektets realisering**

**Øvrige bemærkninger**

# Bilag - Ansøgning om et solcelleanlæg ved Tagmarken



## NRGi Renewables

NRGi Renewables udvikler og driver vedvarende energiprojekter i Danmark med det formål at fremme den grønne omstilling af samfundet og medvirke til at skabe et sammenhængende CO2-neutralt energisystem.

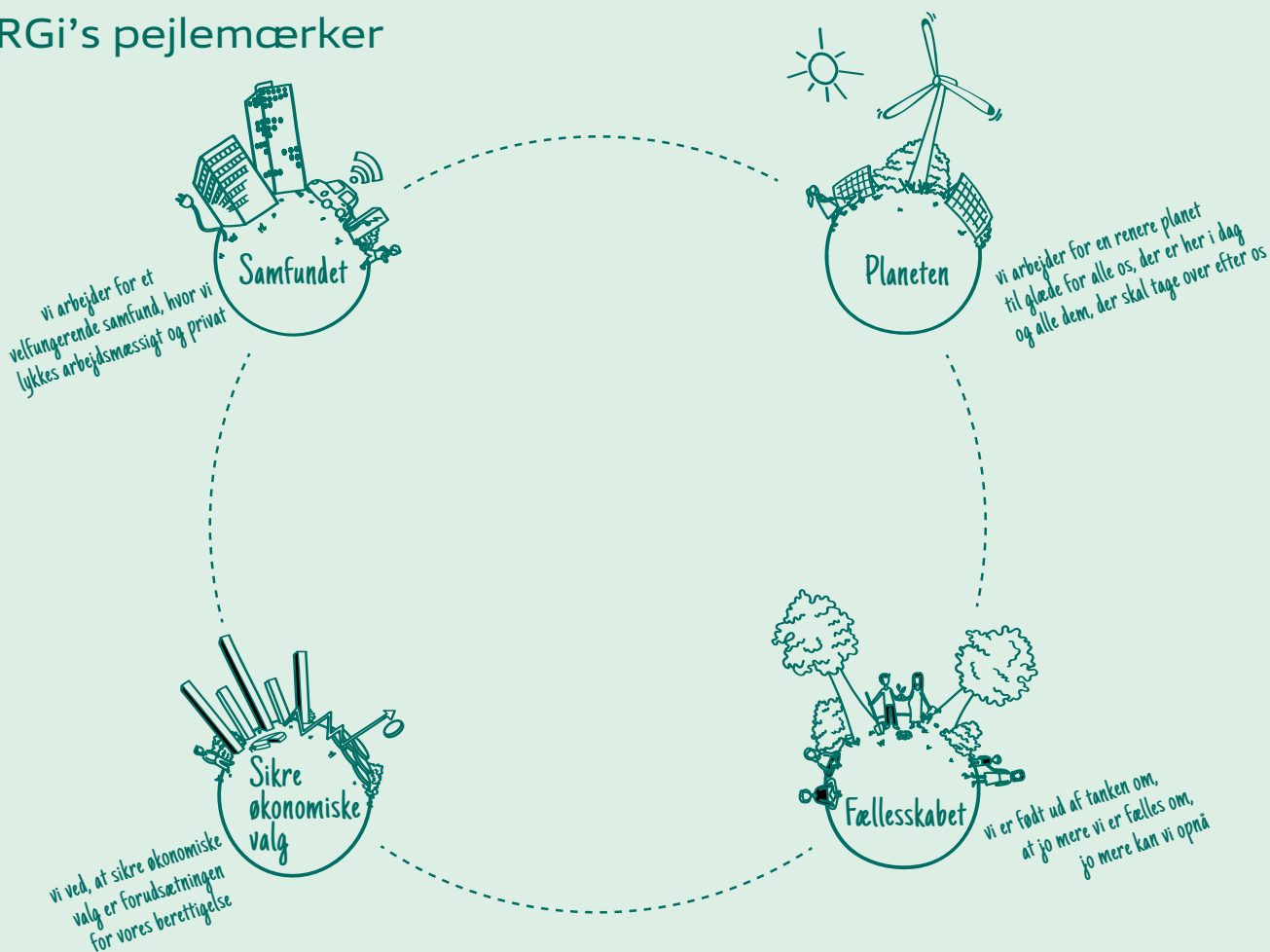
NRGi Renewables er ejet af den andels-ejede energikoncern NRGi (51%) og det kundefejt pensionsselskab Sampension (49%). NRGi Renewables repræsenterer herigennem en indirekte ejerkreds på mere end 550.000 ejere.

Derfor er ansvarlighed, fællesskab og bæredygtige investeringer centrale værdier i vores virke.

I udviklingen af vores projekter stræber vi efter, at der skabes grundlag for så vidt mulig lokal forankring og lokal værdiskabelse, og vi ønsker at udvikle vores projekter i et inddragende samarbejde med de omkringliggende lokalsamfund.

Det er ligeledes en naturlig del af vores strategi at arbejde på tværs af sektorer, således vi i et tæt samarbejde med partnere sikrer den bedst mulige anvendelse af den producerede grønne strøm. Dette kan eksempelvis være gennem indgåelse af elsalgsaftaler (også kendt som PPA'er) med lokale virksomheder, via elektrificering af fjernvarme ved brug af varmepumper, elkedler m.v., eller med anvendelse til produktion af biogas eller PtX.

### NRGi's pejlemærker



## **Oversigt over bilag**

1. Lavbundsjord og hydraulisk ledningsevne
2. Visualiseringer
3. Støtteerklæring fra Hillerslev-Kåstrup lokalråd
4. Matrikeloversigt

# 1. Lavbundsjord og hydraulisk ledningsevne

Der ligger en stor CO<sub>2</sub> besparelse i at udtage lavbundsjord fra landbrugsdrift og udnytte den til areal til solceller.

Der er behov for at udnytte det danske areal bedre, end vi gør i dag. Der er mange bindinger på hvilke områder vi kan bruge, områder med de rette vejrforhold, god placering i forhold til elnettet og naboer og i tæt samarbejde med de landmænd, som ofte ejer jorden. Derfor skal vi blive bedre til at bruge vores sparsomme areal smart og med flere muligheder i en multifunktionel anvendelse. Reglerne i dag er et udtryk for en siloopdeling, hvor skov- og lavbundsprojekter tænkes separat fra vedvarende energi. Det gør det svært at kombinere solceller med lavbundsjorder. Vi kan få meget mere ud af Danmarks areal, hvis vi vinker farvel til silotænkningen.

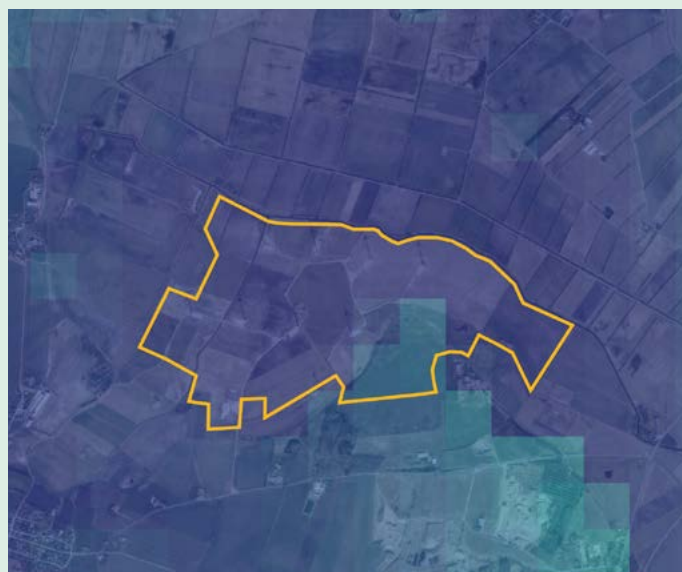
Solceller på lavbundsjord vil betyde beskyttelse af grundvand, åløb og naturen, da der ikke længer bruges gødning på jorden. Jorden ved det ansøgte solcelleanlæg har lav hydrauliske ledningsevne, det betyder at jorden ikke kan optage regnvand eller flydende gødning, men at det stedet ligger på overfladen indtil at det via drænrør leds til Lilleå eller Storå for til sidst at blive ledt ud i Limfjorden.

Yderligere ligger området i en lavning som gør at regnvand vil samles på overfladen, som konsekvens er landbrugsjorden i dag kraftigt drænet for at kunne muliggøre landbrugsdrift.

Billederne viser hhv. Området ved 15 mm regn og områdets hydrauliske ledningsevne.



Området ved 15mm regn



Områdets hydrauliske ledningsevne



## 2. Visulaiceringer



Området set fra Kanstrupve, som nu.  
Koordinater: 57°00'51.1"N 8°45'03.1"E



Området set fra Kanstrupve, lige efter opførel



Området set fra Kanstrupve, beplantning efter 10 år



Området set fra byen nær Hillerslev Kær Vej, som nu.  
Koordinater: 57°00'49.6"N 8°43'56.4"E



Området set fra byen nær Hillerslev Kær Vej, lige efter opførelse



Området set fra byen nær Hillerslev Kær Vej, beplantning efter 10 år



Området set fra Kåstrup, som nu.  
Koordinater: 57 01'39.01"N 8 44'0.15"E



Området set fra Kåstrup, lige efter opførelse



Området set fra Kåstrup, beplantning efter 10 år



Området set fra Ballerumvej, som nu.  
Koordinater: 57 01'10.34"N 8 43'55.98"E



Området set fra Ballerumvej, lige efter opførelse



Området set fra Ballerumvej, beplantning efter 10 år



Området set fra Ballerumvej ved indkørsel til DLG, som nu.  
Koordinater: 57 01'00.14"N 8 43'49.75"E



Området set fra Ballerumvej ved indkørsel til DLG, lige efter opførel



Området set fra Ballerumvej ved indkørsel til DLG, beplantning efter 10 år

Der kan findes flere visualiseringer og beskrivelser på projektets hjemmeside.

[www.solpark-tagmark.dk](http://www.solpark-tagmark.dk)

Nb.

Billeder og illustrationer er computer genereret og tilstræber at efterligne virkeligheden, hvorfor det ikke kan forventes at passe helt.

De er lavet efter Miljøstyrelsens vejledning ”Visualiseringer og VVM – behov, metoder, teknikker, eksempler”.

Visualiseringerne er indledende og vil blive bearbejdet yderligere som projektet modnes og fastlægges med kommunen og de lokale arbejdsgrupper.

## Kontakt

Såfremt der måtte være behov for yderligere information om projektet, er I meget velkomne til at bede om dette, ligesom naboer og andre interessenter er velkomne til at kontakte os for uddybende information.

Den ansvarlige projektleder kan kontaktes på nedenstående kontaktdetaljer.

NRGi Renewables A/S  
Dusager 22  
8200 Århus N

### Lars Barly

Mobil: +45 2362 8174

Mail: [laba@nrgi.dk](mailto:laba@nrgi.dk)

### 3. Støtteerklæring fra Hillerslev-Kåstrup lokalråd

#### Lokalråd Hillerslev – Kåstrup sogne

Hillerslev den 15. november 2023.

I Hillerslev Lokalråd ser vi med interesse på planerne for et VE projekt, Solcellepark Tagmark ved Hillerslev.

Med midlerne fra Grøn Pulje kan vi lokalt sætte gang i flere tiltag, som vil understøtte vores byudvikling og medvirke til at gøre Hillerslev til en attraktiv by at bo i og ikke mindst at flytte til. Vi er en by med ca. 365 indbyggere med et mangfoldigt foreningsliv og mange lokale drivkræfter. Lokalrådet er således sammensat af repræsentanter for Hillerslev – Kåstrup sognes foreninger og råd.

Hillerslev Lokalråd ønsker, at vores by skal blive ved med at udvikle sig, og vi har flere projekter på tegnebrættet. Projekter, som blandt andet skal gøre Hillerslev attraktiv at flytte til og bosætte sig i. Vi vil gerne have flere indbyggere, hvorfor et af projekterne er at skaffe flere byggegrunde. Det vil muliggøre, at befolkningsgrundlaget i Hillerslev kan understøtte en bevarelse af indkøbsmuligheder, og at området kan bevare en skole i byen.

I byens nærhed har vi i forvejen vindmøllerne i Tagmarken, og det giver derfor mening af opstille solceller under de eksisterende møller, så VE-anlæggene fremstår samlet i landskabet. De grønne energiprojekter betyder samtidig forandringer for borgerne i vores lokalområdes natur og landskab. Det er blandt andet disse hensyn og fordele, som vi i samarbejde med NRGi arbejder med. Her har vi en række lokale tiltag, som midlerne fra Grøn Pulje vil kunne understøtte realiseringen af og som efterfølgende vil kunne drifte gennem faste årlige donationer fra NRGi. Vi er således i positiv dialog med NRGi omkring dette, og den foreløbige plan er, at der etableres en lokal fond, hvortil der udloddes et fast beløb hvert år og hvor lokal valgte medlemmer i fondsbestyrelsen beslutter, hvordan midlerne bedst kommer byen til gode.

Yderligere er vi i god dialog om, hvorledes vi sammen med NRGi kan gøre området i og omkring Tagmarken attraktiv at færdes i for byens borgere, samt hvordan VE-området kan samtænkes med andre grønne, rekreative og biodiverse områder omkring byen. Her tænkes f.eks. på læhegn på begge sider af de eksisterende færdselsårer i og omkring solcelleanlægget, og at man samtidigt undgår indhegning af solcelleområdet, hvilket ville kunne opretholde de veksler, som dyrene har etableret gennem årene.

Vi er opmærksomme på, at det efter 30 år vil være muligt at bringe engen tilbage til de nuværende forhold.

Vi vil ligeledes udtrykke vores behov for en hurtig sagsbehandling og afklaring, så vi i Hillerslev kan påbegynde vores byudviklingsplan med afsæt i midlerne fra den kommende solcellepark Tagmark.

Med venlig Hilsen



Bjarne Holm

På vegne af Hillerslev lokalråd

## 4. Matrikeloversigt

Ejendom/ Matrikel
7d, St. Hillerslev, Hillerslev
4q, St. Hillerslev, Hillerslev
15x, St. Hillerslev, Hillerslev
4c, St. Hillerslev, Hillerslev
22s, St. Hillerslev, Hillerslev
7i, St. Hillerslev, Hillerslev
10h, St. Hillerslev, Hillerslev
11p, St. Hillerslev, Hillerslev
6k, St. Hillerslev, Hillerslev
4k, St. Hillerslev, Hillerslev
4ø, St. Hillerslev, Hillerslev
17q, St. Hillerslev, Hillerslev
11, Li. Hillerslev, Hillerslev
9e, Li. Hillerslev, Hillerslev
6n, Li. Hillerslev, Hillerslev
6æ, Li. Hillerslev, Hillerslev
6z, Li. Hillerslev, Hillerslev
8c, Li. Hillerslev, Hillerslev
9d, Li. Hillerslev, Hillerslev
1an, Li. Hillerslev, Hillerslev
3x, Li. Hillerslev, Hillerslev
5æ, Li. Hillerslev, Hillerslev
5ab, Li. Hillerslev, Hillerslev
4, Oddershedegård, Hillerslev
3i, Oddershedegård, Hillerslev
2a, Oddershedegård, Hillerslev
6aq, Oddershedegård, Hillerslev
6h, Oddershedegård, Hillerslev
6ay, Oddershedegård, Hillerslev